

## Roger Access Control System

# Instrukcja instalacji terminali OSR80M-BLE

Oprogramowanie firmowe: 1.0.8.205 i wyższe

Wersja dokumentu: Rev. A

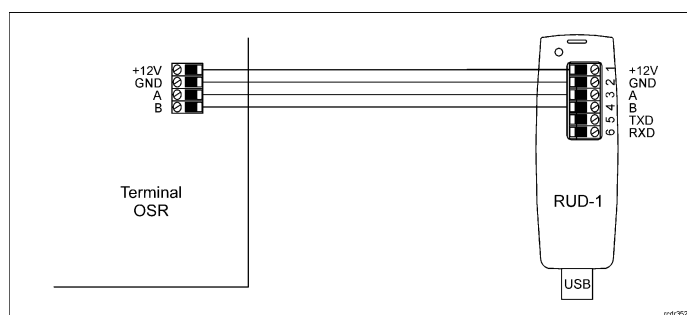


Niniejszy dokument zawiera minimum informacji wymaganych do skonfigurowania, podłączenia i zamontowania urządzenia. Pełny opis funkcjonalności oraz parametrów konfiguracyjnych danego urządzenia jest dostępny w jego instrukcji obsługi dostępnej na stronie [www.roger.pl](http://www.roger.pl).

## WSTĘP

Terminal przeznaczony jest do pracy z kontrolerem dostępu obsługującym protokół OSDP v2.2 więc urządzenie może być stosowane w systemach firm trzecich. W przypadku systemu RACS 5 terminal można podłączyć do kontrolera MC16 poprzez interfejs MCI-3. Fabrycznie nowy terminal posiada adres OSDP ID=0 a jego pozostałe nastawy są skonfigurowane do wartości domyślnych.

## KONFIGURACJA Z PROGRAMU ROGERVDM



Rys. 1 Podłączenie urządzenia do interfejsu RUD-1

### Procedura programowania z poziomu programu RogerVDM:

1. Podłącz urządzenie do interfejsu RUD-1 zgodnie z rys. 1, a interfejs RUD-1 do portu USB komputera.
2. Zdejmij zwórkę ze styków MEM (rys. 2) jeżeli jest założona.
3. Wykonaj restart urządzenia (wyłącz/włącz zasilanie) a pomarańczowy LED SYSTEM zacznie pulsować i wtedy w ciągu 5 sekund załóż zwórkę na styki MEM.
4. Uruchom program RogerVDM i wskaż urządzenie OSR, wersję firmware v1.0, kanał komunikacyjny RS485 oraz port szeregowy pod którym zainstalował się interfejs komunikacyjny RUD-1.
5. Kliknij *Połącz*, program nawiąże połączenie z urządzeniem i automatycznie przejdzie do zakładki *Konfiguracja*.
6. Ustaw odpowiedni adres OSDP w zakresie 0-126 oraz stosownie do indywidualnych wymagań pozostałe nastawy konfiguracyjne.
7. Kliknij przycisk *Wyślij do urządzenia* a program prześle nowe ustawienia do urządzenia.
8. Opcjonalnie zapisz ustawienia konfiguracyjne do pliku na dysku (polecenie *Zapisz do pliku...*).
9. Odłącz urządzenie od interfejsu RUD-1 i pozostaw zwórkę na stykach MEM.

Uwaga: Nie zbliżaj karty do czytnika podczas współpracy z programem RogerVDM.

## MANUALNE USTAWIENIE ADRESU

Adres urządzenia może być ustawiony ręcznie z zachowaniem dotychczasowych nastaw konfiguracyjnych.

### Procedura manualnego ustawienia adresu:

1. Usuń wszystkie połączenia z linii A i B.
2. Zdejmij zwórkę ze styków MEM (rys. 2) jeżeli jest założona.
3. Wykonaj restart urządzenia (wyłącz/włącz zasilanie) a pomarańczowy LED SYSTEM zacznie pulsować i wtedy w ciągu 5 sekund załóż zwórkę na styki MEM.
4. Wprowadź trzy cyfry określające adres OSDP w przedziale 0-126 poprzez odczyt dowolnej karty zbliżeniowej standardu MIFARE.
5. Pozostaw zwórkę na stykach MEM.
6. Wykonaj restart urządzenia.

W przypadku terminali bez klawiatury możliwe jest skonfigurowanie adresu metodą wielokrotnego odczytu karty. W metodzie tej w celu wprowadzenia cyfry N należy N-krotnie odczytać dowolną kartę zbliżeniową standardu MIFARE a następnie odczekać do momentu pojawienia się podwójnego bip-u i po tym sygnale zaprogramować kolejną cyfrę adresu. Emulację cyfry 0 wykonuje się przez 10-krotny odczyt karty.

### Przykład:

Programowanie adresu ID=001 metodą wielokrotnego odczytu karty zbliżeniowej:

1. Odczytaj 10-krotnie kartę i zaczekaj na podwójny bip.
2. Odczytaj 10-krotnie kartę i zaczekaj na podwójny bip.
3. Odczytaj 1-krotnie kartę i zaczekaj na podwójny bip.
4. Odczekaj aż czytnik się zrestartuje przyjmując nowy adres.

## RESET PAMIĘCI

Reset pamięci kasuje wszystkie dotychczasowe nastawy konfiguracyjne i przywraca ustawienia fabryczne urządzenia w tym adres ID=0.

### Procedura resetu pamięci:

1. Usuń wszystkie połączenia z linii A i B.
2. Zdejmij zwórkę ze styków MEM (rys. 2) jeżeli jest założona.
3. Wykonaj restart urządzenia (wyłącz/włącz zasilanie) a pomarańczowy LED SYSTEM zacznie pulsować i wtedy w ciągu 5 sekund załóż zwórkę na styki MEM.
4. Odczytaj 11-krotnie dowolną kartę zbliżeniową standardu MIFARE.
5. Odczekaj aż urządzenie zakończy procedurę długim sygnałem dźwiękowym.
6. Pozostaw zwórkę na stykach MEM.
7. Wykonaj restart urządzenia.

## ZMIANA OPROGRAMOWANIA FIRMOWEGO

Oprogramowanie firmowe (firmware) urządzenia może być zmieniane na nowsze lub starsze. Wgranie oprogramowania odbywa się za pośrednictwem interfejsu RUD-1 i programu RogerVDM. Na stronie producenta urządzenia [www.roger.pl](http://www.roger.pl) publikowane są pliki oprogramowania.

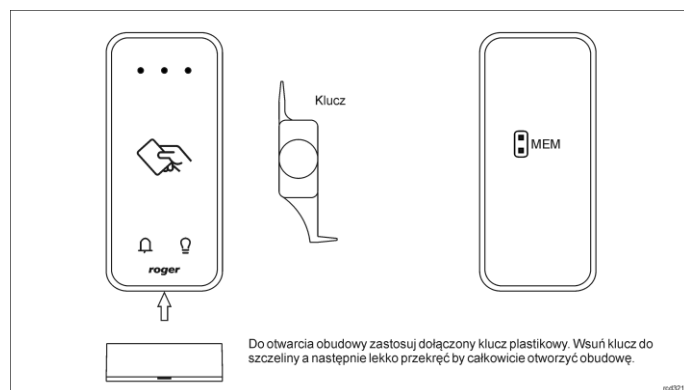
Uwaga: Zmiana oprogramowania firmowego przywraca ustawienia fabryczne urządzenia więc przed wgraniem zapisz ustawienia konfiguracyjne do pliku po to by móc później je przywrócić.

Uwaga: Jeżeli do terminala podłączony jest interfejs MCI-3 to musi on być odłączony w trakcie aktualizacji oprogramowania firmowego.

### Procedura zmiany oprogramowania:

1. Podłącz urządzenie do interfejsu RUD-1 zgodnie z rys. 1, a interfejs RUD-1 do portu USB komputera.
2. Załóż zwórkę na styki MEM (rys. 2).
3. Wykonaj restart urządzenia (wyłącz/włącz zasilanie).
4. Uruchom program RogerVDM i w menu górnym wybierz *Narzędzia*, a następnie polecenie *Aktualizuj oprogramowanie*.
5. W nowo otwartym oknie wskaż typ urządzenia, port komunikacyjny pod którym zainstalował się RUD-1 oraz ścieżkę dostępu do pliku firmware (\*.frg).
6. Wciśnij przycisk *Aktualizuj* by rozpocząć wgrywanie firmware do urządzenia. W dolnej części okna widoczny będzie pasek postępu.
7. Gdy aktualizacja zostanie ukończona odłącz urządzenie od interfejsu RUD-1. Dodatkowo zalecane jest przeprowadzenie procedury resetu pamięci urządzenia.

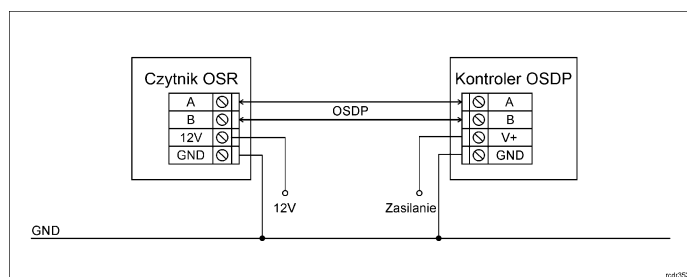
## DODATKI



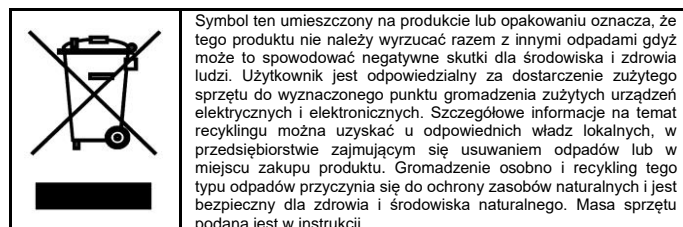
Rys. 2 Sposób otwarcia obudowy i lokalizacja styku serwisowego

Tabela 1. Opis przewodów		
Nazwa	Kolor przewodu	Opis
12V	Czerwony	Plus zasilania
GND	Czarny	Minus zasilania
A	Żółty	Interfejs OSDP, linia A
B	Zielony	Interfejs OSDP, linia B

Tabela 2. Dane techniczne	
Napięcie zasilania	Nominalne 12VDC, dopuszczalne 10-15VDC
Pobór prądu (średni)	~70 mA
Ochrona antysabotażowa (TAMPER)	Otwarcie obudowy raportowane metodą programową do kontrolera dostępu
Metody identyfikacji	Karty zbliżeniowe 13.56MHz MIFARE Ultralight, Classic, Plus i DESFire Urządzenia mobilne (Android, iOS) zgodne z NFC Urządzenia mobilne (Android, iOS) zgodne z BLE (Bluetooth Low Energy) v4.1
Zasięg odczytu	Do 7 cm dla kart MIFARE i komunikacji NFC Do 10 m dla BLE - zależy od warunków otoczenia i modelu danego urządzenia mobilnego. Moc sygnału radiowego terminala można zwiększać w ramach konfiguracji niskopoziomowej.
Odległości	Do 1200 m długości magistrali pomiędzy kontrolerem a terminalem (OSDP)
Stopień ochrony	IP65
Klasa środowiskowa (wg EN 50133-1)	Klasa IV, warunki zewnętrzne ogólne, temperatura otoczenia: -25°C- +60°C, wilgotność względna: 10 do 95% (bez kondensacji)
Wymiary W x S x G	100 x 45 x 16 mm
Waga	~100g
Certyfikaty	CE



Rys. 3 Typowe podłączenie czytnika do kontrolera



**Kontakt:**  
**Roger Sp. z o. o. sp. k.**  
 82-400 Sztum  
 Gościszewo 59  
 Tel.: +48 55 272 0132  
 Faks: +48 55 272 0133  
 Pomoc techn.: +48 55 267 0126  
 Pomoc techn. (GSM): +48 664 294 087  
 E-mail: [pomoc.techniczna@roger.pl](mailto:pomoc.techniczna@roger.pl)  
 Web: [www.roger.pl](http://www.roger.pl)